

BIENVENUE AU TRIBUNAL ADMINISTRATIF DE CAEN



REGISTRE PUBLIC D'ACCESSIBILITE

Madame, Monsieur,

Notre établissement est conforme aux exigences de la réglementation d'accessibilité d'un établissement recevant du public :

- Les locaux accessibles au public ont été aménagés et sont équipés pour répondre aux besoins.

L'accessibilité pour tous

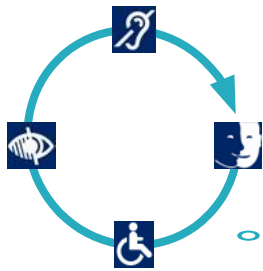


- Le personnel est à votre écoute et peut, sur simple demande, mettre à votre disposition tout équipement dont vous auriez besoin. N'hésitez pas à nous solliciter.

Ce registre est à votre disposition pour consultation



Accessibilité de l'établissement



Bienvenue au tribunal administratif de CAEN

◦ Le bâtiment et tous les services proposés sont accessibles.

OUI

◦ Le personnel vous informe de l'accessibilité du bâtiment et des services.

OUI



Formation du personnel d'accueil aux différentes situations de handicap

→ Le personnel est sensibilisé.

OUI

C'est-à-dire que le personnel est informé de la nécessité d'adapter son accueil aux différentes personnes en situation de handicap.

→ Le personnel est formé.

C'est-à-dire que le personnel a suivi une formation pour un accueil des différentes personnes en situation de handicap.

→ Le personnel sera formé.

NON





Matériel adapté

→ Le matériel est entretenu et réparé

OUI

→ Le personnel connaît le matériel

OUI

  **Contact :** Courriel: greffe.ta-caen@juradm.fr - Téléphone: 02 31 70 72 72



Consultation du registre public d'accessibilité :



à l'accueil **OUI**



sur le site internet **OUI**

N° SIRET : 17140005400010

Adresse : 3, Rue Arthur LE DUC 14000 CAEN



EQUIPEMENTS DE COMPENSATION PRESENTS DANS LE BATIMENT

Tribunal administratif de Caen :

1) Balise sonore de repérage : oui

Destinée aux non-voyants, elle est activable par télécommande normalisée et se situe à l'entrée de l'établissement au 3, Rue Arthur le Duc. Elle dispose de trois plages successives de renseignements.

2) Ascenseur : non.

3) Elévateur : oui.

Situé face au hall d'entrée, il permet d'accéder au hall d'accueil. Signalez votre présence en pressant le bouton d'appel.

4) Boucles magnétiques : oui.

L'accueil est équipé d'un amplificateur de boucle magnétique à induction.

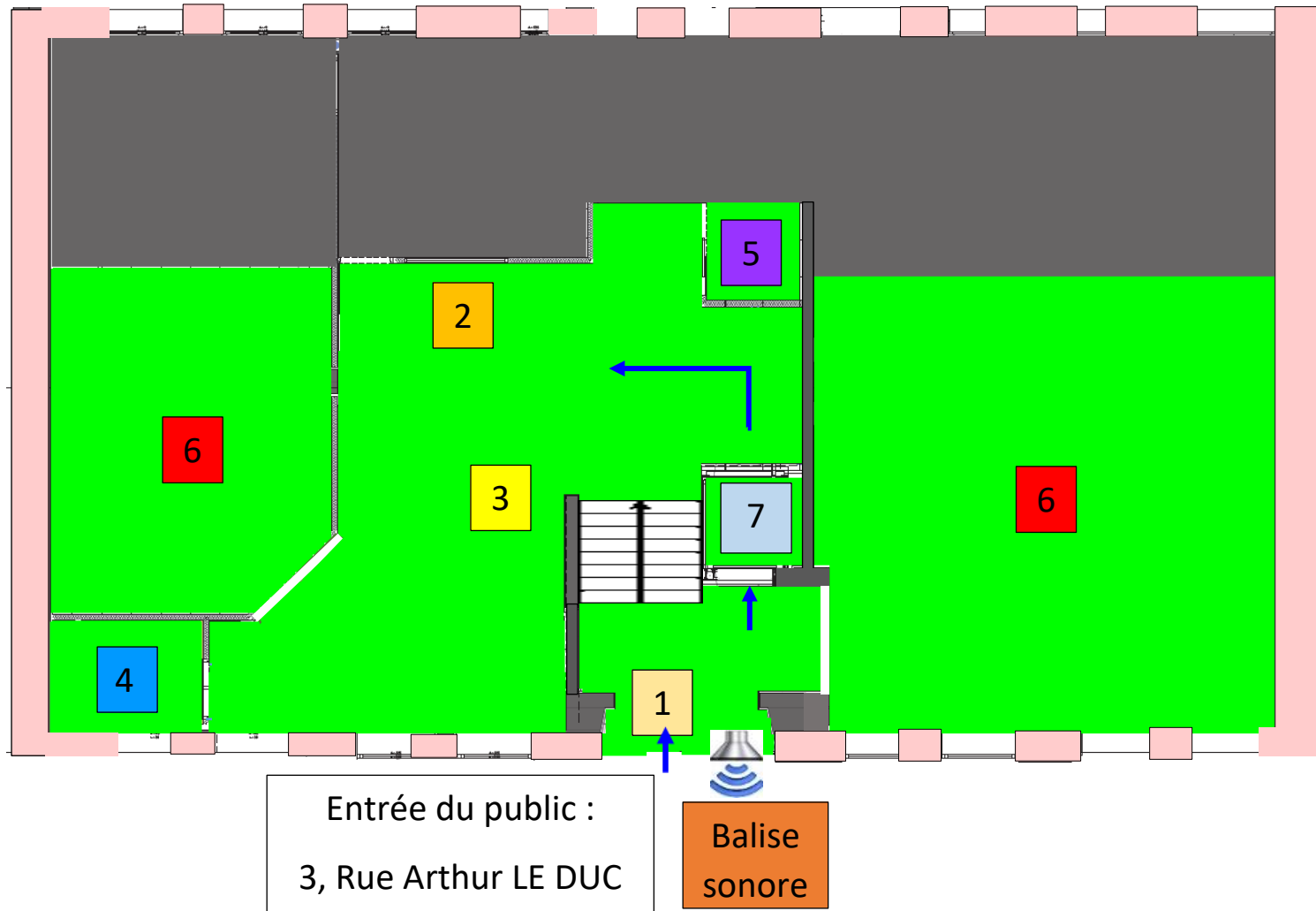
Le tribunal dispose d'une boucle magnétique à induction portative individuelle, disponible sur demande à l'accueil pour vous permettre de communiquer avec votre interlocuteur (avocat, personne de la juridiction...) dans des pièces non équipées.

Les salles d'audience sont équipées d'une boucle magnétique à induction.

5) Rampe d'accès : non.

6) Rampe amovible de compensation d'une marche : non.

TA de CAEN Locaux accessibles au public



Légende

- | | | | | | |
|---|---|---|--------------------------------|---|----------------------|
| 1 | Hall d'entrée | 2 | Accueil avec boucle magnétique | 3 | Salle des pas perdus |
| 4 | Sanitaires hommes et dames | 5 | Local des avocats | | |
| 6 | Salle d'audience avec boucle magnétique | 7 | Élevateur | | |

**ETABLISSEMENT RECEVANT DU PUBLIC
ACCESSIBILITE AUX PERSONNES HANDICAPEES**

NOTICE D'ACCESSIBILITE AUX PERSONNES HANDICAPEES (E.R.P.)

Textes de référence :

Code de la Construction et de l'Habitation (C.C.H.)
Loi d'orientation du 30 juin 1975
Loi n°91.663 du 13 juillet 1991
Décret n°94.86 du 26 janvier 1994
Arrêté du 31 mai 1994

Champ d'application :

Constructions neuves
Changement de destination dans l'existant
Surfaces nouvelles suite à des travaux de modification ou d'extension
Parties de bâtiments où sont réalisés les travaux
Pour les établissements de 5ème catégorie en ce qui concerne les modifications apportées aux conditions d'accès.

DENOMINATION DE L'OPERATION : CONSEIL D'ETAT - Amélioration de l'accueil du public, de l'accessibilité des personnes à mobilité réduite, et réorganisation partielle des espaces du Tribunal Administratif de Caen.

<u>Adresse des travaux</u>	: Tribunal Administratif, 3 Rue Arthur le Duc, 14000 CAEN
<u>Nature des travaux</u>	: Amélioration de l'accueil du public, de l'accessibilité des personnes à mobilité réduite, et réorganisation partielle des espaces du Tribunal Administratif de Caen.

Construction neuve
Changement de destination dans l'existant
Modification des conditions d'accès extérieur

Création de surfaces nouvelles
■ Travaux à l'intérieur des volumes existant

Destination des locaux : Services Judiciaires et Administratifs

Classement de l'établissement :

TYPE : L
CATEGORIE : 1ère 2ème 3ème 4ème ■ 5ème

DESCRIPTION SOMMAIRE DU PROJET

Depuis décembre 1994, le tribunal administratif de Caen est installé dans de nouveaux locaux situés 3, rue Arthur Leduc à Caen.

Le projet de réaménagement s'organise autour de 4 grands axes :

- Amélioration de l'organisation et le fonctionnement de la zone publique
- Renforcement des conditions de sûreté de l'ensemble du tribunal
- Création d'une salle d'audience supplémentaire
- Correction des manques et dysfonctionnements existants, notamment au regard du référentiel fonctionnel et technique des juridictions administratives.

Descriptif urbain :

- Adresse : 3 rue Arthur Le Duc 14000 Caen
- Propriété : Conseil d'Etat
- Référence cadastrale : 000 LB 49
- Surface de la parcelle : 921 m²
- Emprise au sol des bâtiments : 140 m²

Descriptif architectural du bâtiment tertiaire :

- Année de construction : années 1950
- Nombre de niveau : sous-sol + R+6
- SHON : 1792 m² / SU : 1400 m² environ
- Infrastructure : poteaux / poutres béton avec façade en pierre, isolation intérieure en polystyrène
- Toiture : ardoise, isolation en laine de verre
- Menuiseries extérieures : double vitrage

Descriptif technique du bâtiment tertiaire :

- Chauffage : chaudière à gaz (11 ans)

- Ventilation : simple flux
- Climatisation : split système, uniquement pour la salle serveur

L'effectif total en 2015 est de 29 personnes (hors stagiaires), réparties en 3 chambres :

- 12 magistrats
- 17 agents de greffe
- 4 stagiaires / vacataires

L'effectif est stable et le restera sur les années futures.

En moyenne, le public se rendant aux audiences est de l'ordre de 20 personnes. Au quotidien, l'effectif public se rendant au tribunal pour des informations est de l'ordre de 5 personnes.

Dans l'objectif de créer une zone d'accueil du public plus homogène, plus sécurisée et plus à l'image de la juridiction administrative, les aménagements du RDC proposés sont les suivants :

- Création d'une salle des pas perdus, en façade du bâtiment, en déposant la banque d'accueil actuelle et ses bureaux attenants
- Restructuration complète des locaux actuels du RDC (attente conseil, avocats, dossiers, sanitaires) en vue de créer :
 - o un bureau d'accueil du public avec un espace en front office, équipé d'une banque faisant face à l'entrée publique (vue directe) et un espace en back office de type bureau de greffe
 - o Une salle d'audience secondaire, permettant d'organiser des séances de référés sous 48h
 - o A l'arrière du bureau de back office doit être prévue une circulation sécurisée de desserte de la salle d'audience, dédié aux magistrats
 - o Un sanitaire mixte à destination du public

En réponse aux problématiques d'accessibilité, l'accès à la zone publique, dit ERP, pour les personnes à mobilité réduite doit être assuré le plus directement possible et par la même entrée que celle empruntée par le public valide. Par conséquent :

- Un monte-handicapé est à installer au niveau de l'escalier intérieur
- Le réaménagement du bureau d'accueil du public sera l'occasion d'installer une banque aux normes PMR : zone abaissée, passage libre des genoux, boucle magnétique, etc.
- Le sanitaire PMR public, créé au sein de la salle des pas perdus, réponds en tous points, dimensions, aménagement et équipements, aux normes en vigueur au moment des travaux.

Concernant l'amélioration du confort d'usage :

- Reprise complète, dans chaque salle de réunion, des réseaux courant fort / courant faible
- Agrandissement du local informatique pour intégrer l'autocom à la zone climatisée
- Harmonisation du système d'éclairage des circulations sur détecteurs de présence
- Encoffrement des armoires électriques

CAEN

Immeuble Ambassadeur

4 place de Boston

14112 HEROUVILLE ST CLAIR

Téléphone : 02 31 94 55 55

Télécopie : 02 31 94 71 19



**BUREAU
VERITAS**

Date : 09/07/2019

N° contrat : 003053/161128-1004

Rapport n°: 6435935 /Rév. 0

**ATTESTATION DE VÉRIFICATION DE L'ACCESSIBILITÉ
AUX PERSONNES HANDICAPÉES
Construction ou création d'établissements recevant du public (ERP)
soumise à Permis de Construire**

Selon annexe 3 de l'arrêté du 22 mars 2007 modifié par l'arrêté du 3 décembre 2007

En application de l'article R 111-19-27 du code de la construction et de l'habitation, l'attestation est jointe à la déclaration d'achèvement des travaux prévue à l'article R. 462-1 du code de l'urbanisme. Elle est délivrée *par un contrôleur technique ou un architecte au maître de l'ouvrage en application des articles L. 111-7-4 et R. 111-19-27 et R. 111-19-28 du code de la construction et de l'habitation.*

Je soussigné : GRIERE VINCENT de la société BUREAU VERITAS CONSTRUCTION, en qualité d'organisme de contrôle technique au sens du CCH art. L 111-23, titulaire d'un agrément ministériel l'habilitant à intervenir sur les bâtiments,
atteste que :

par contrat de vérification technique n° 003053/161128-1004 en date du : 09/12/2016

La Société : Conseil d'Etat

01 place du Palais Royal

75100 Paris CEDEX

maître de l'ouvrage de l'opération de construction (ou de réhabilitation lourde) suivante :

Mise au normes PMR & restructuration du RdC du tribunal administratif de Caen

Réf. du Permis de Construire :

Date du dépôt de demande de PC :

Date du PC :

a confié, à BUREAU VERITAS CONSTRUCTION, qui l'a réalisée, une mission de vérification technique après travaux visant à vérifier si les travaux réalisés (dans le cadre du PC référencé ci-dessus) respectent les règles d'accessibilité qui leur sont applicables.

Nota : les règles d'accessibilité applicables sont les règles en vigueur rappelées ci-dessous auxquelles sont ajoutées les éventuelles dérogations propres à l'opération et citées ci-après.

Nombre de bâtiments, équipements ou locaux séparés : Bâtiment existant

• **Règles en vigueur considérées :**

- Articles R 111-19 à R 111-19-3 du CCH, relatifs à l'accessibilité aux personnes handicapées des établissements recevant du public et des installations ouvertes au public construits ou créés .
- Arrêté du 1er août 2006 fixant les conditions prises pour l'application des articles R 111-19 à R 111-19-3 et R 111-19-6 du CCH relatives à l'accessibilité aux personnes handicapées des établissements recevant du public et des installations ouvertes au public lors de leur construction ou de leur création.



- **Dérogations accordées, telles que portées à la connaissance du vérificateur :**

- **Documents remis au vérificateur et pris en compte dans le cadre de sa mission :**

☞ A l'issue de sa visite de vérification, réalisée selon les termes et conditions du contrat précité et qui s'est déroulée le 04/07/2019, le vérificateur récapitule sur la liste ci-après ses constats formulés ainsi:

- **R** Le vérificateur a constaté, sur les travaux réalisés, le respect de la règle d'accessibilité applicable (*)
- **NR** Le vérificateur a constaté sur les travaux réalisés une ou des dispositions qui ne respectent pas la règle d'accessibilité applicable (*)
- **SO** La disposition considérée est Sans Objet pour la présente opération.

Date : 09/07/2019

Signature :

(*) voir commentaire général CG01 page 3



LISTE DES CONSTATS

Commentaires généraux

CG	01	Certaines règles sont essentiellement d'ordre qualitatif et ne font pas l'objet de référentiel technique commun précis. Les avis R ou NR portés à leur sujet par le vérificateur sont donc à considérer comme présomptions de respect ou de non-respect, établies selon sa propre appréciation des dispositions constatées, et ne préjugent pas d'interprétations contraires.
CG	02	

Récapitulatif des commentaires particuliers

1. GENERALITES

Pas de commentaire particulier

2. CHEMINEMENTS EXTERIEURS

Pas de commentaire particulier

3 - PLACES DE STATIONNEMENT

Pas de commentaire particulier

4 - ACCES AU(X) BATIMENT(S) OU A L'ETABLISSEMENT ET AUX LOCAUX OUVERTS AU PUBLIC

Pas de commentaire particulier

5 - CIRCULATIONS INTERIEURES HORIZONTALES

Pas de commentaire particulier

6 - CIRCULATIONS INTERIEURES VERTICALES

Pas de commentaire particulier

7 - TAPIS, ESCALIERS ET PLANS INCLINES MECANIQUES

Pas de commentaire particulier

8 - REVETEMENTS DE SOLS, MURS ET PLAFONDS

Pas de commentaire particulier

9 - PORTES, PORTIQUES ET SAS

Pas de commentaire particulier

10 - DISPOSITIFS D'ACCUEIL, EQUIPEMENTS ET DISPOSITIFS DE COMMANDE

Pas de commentaire particulier

11 - SANITAIRES

Pas de commentaire particulier

12 - SORTIES

Pas de commentaire particulier

13 - ECLAIRAGE



Pas de commentaire particulier

14 - INFORMATION ET SIGNALISATION

Pas de commentaire particulier

15 - ETABLISSEMENTS RECEVANT DU PUBLIC ASSIS

Pas de commentaire particulier

16 - ETABLISSEMENTS COMPORTANT DES LOCAUX A SOMMEIL

Pas de commentaire particulier

17 - ETABLISSEMENTS AVEC DOUCHES OU CABINES

Pas de commentaire particulier

18 - CAISSES DE PAIEMENT

Pas de commentaire particulier



BUREAU
VERITAS

Etablissement recevant du public Points examinés	Constat			Commentaires	n° du commentaire CP
1. GENERALITES					
Appréciation de synthèse sur le respect de l'arrêté					
2. CHEMINEMENTS EXTERIEURS					
Généralités					
cheminement usuel ou un des cheminements usuels accessible de l'accès au terrain jusqu'à l'entrée principale du bâtiment			SO		
cheminement accessible entre les places de stationnement adaptées et l'entrée du bâtiment			SO		
accessibilité aux équipements ou aménagements extérieurs			SO		
Cheminement ou repère continu contrasté tactilement et visuellement					
Largeur ≥ 1,40 m					
Rétrécissements ponctuels ≥ 1,20 m					
Dévers ≤ 2%					
Pentes					
existence de pente à chaque dénivellation du cheminement accessible aux personnes en fauteuil roulant			SO		
pente ≤ 4%			SO		
pente entre 4 et 5% : palier de repos tous les 10 m			SO		
pente entre 5 et 8% sur 2 m maxi			SO		
pente entre 8 et 10% sur 0,50 m maxi			SO		
pente > 10% : interdite			SO		
paliers de repos en haut et en bas de chaque pente			SO		
Caractéristiques des paliers de repos					
1,20 x 1,40 m			SO		
paliers horizontaux au dévers près			SO		
Seuils et ressauts					
≤ 2 cm (ou 4 cm si pente < 33%)			SO		
Arrondis ou chanfreinés			SO		
Distance entre 2 ressauts ≥ 2,50 m			SO		
pas de ressauts successifs dans une pente			SO		
Repérage des éléments structurants du cheminement par les malvoyants					
Espaces de manœuvre avec possibilité de ½ tour aux points de choix d'itinéraire					
emplacements			SO		

Etablissement recevant du public Points examinés	Constat			Commentaires	n° du commentaire CP
dimensions : diamètre 1,50 m			SO		
Espaces de manœuvre de porte					
emplacements			SO		
Dimensions			SO		
Espaces d'usage					
devant chaque équipement ou aménagement			SO		
Dimensions : 0.80 m x 1.30 m			SO		
Sols non meubles, non glissants, non réfléchissants et sans obstacle à la roue			SO		
Trous en sol : diamètre ou largeur < 2 cm			SO		
Cheminement libre de tout obstacle					
Hauteur libre $\geq 2,20$ m			SO		
Repérage visuel, tactile ou par un prolongement au sol des éléments implantés ou en saillie de plus de 15 cm			SO		
Protection si rupture de niveau $\geq 0,40$ m à moins de 0,90 m du cheminement			SO		
Protection des espaces sous escaliers			SO		
Volée d'escalier de 3 marches ou plus :					
Largeur entre mains courantes $\geq 1,20$ m			SO		
Hauteur des marches ≤ 16 cm			SO		
Giron des marches ≥ 28 cm			SO		
Mains courantes					
<i>de chaque côté</i>			SO		
<i>hauteur entre 0,80 et 1,00 m</i>			SO		
<i>continues, rigides et facilement préhensibles</i>			SO		
<i>dépassant les premières et les dernières marches</i>			SO		
<i>différenciées du support par éclairage particulier ou contraste visuel</i>			SO		
Appel de vigilance pour les mal voyants à 50 cm en partie haute			SO		
Contremarche de 10 cm mini pour la 1ère et la dernière marche			SO		
Nez de marches :					
<i>De couleur contrastée</i>			SO		
<i>Non glissants</i>			SO		
<i>Sans débord excessif</i>			SO		
Volée d'escalier de moins de 3 marches :					

Etablissement recevant du public Points examinés	Constat			Commentaires	n° du commentaire CP
Appel de vigilance pour les mal voyants à 50 cm en partie haute			SO		
Contremarche de 10 cm mini pour la 1ère et la dernière marche			SO		
Nez de marches :					
<i>De couleur contrastée</i>			SO		
<i>Non glissants</i>			SO		
<i>Sans débord excessif</i>			SO		
Présence d'un dispositif d'éclairage du cheminement			SO		
3 - PLACES DE STATIONNEMENT					
2% de l'ensemble des places aménagées ou suivant arrêté municipal si plus de 500 places			SO		
Localisation à proximité de l'entrée du bâtiment			SO		
Caractéristiques dimensionnelles et atteinte					
Largeur ≥ 3,30 m			SO		
Espace horizontal au dévers de 2% près			SO		
Raccordement au cheminement d'accès					
<i>Ressaut ≤ 2 cm</i>			SO		
<i>Sur 1,40m à partir de la place : cheminement horizontal au dévers près</i>			SO		
Contrôle d'accès et de sortie utilisables par des personnes sourdes, malentendantes ou muettes					
<i>Bornes visibles directement du poste de contrôle ou</i>			SO		
<i>Signaux liés au fonctionnement du dispositif : sonores et visuels</i>			SO		
<i>Et visiophonie</i>			SO		
Sortie en fauteuil des places « boxées »			SO		
Repérage horizontal et vertical des places					
signalisation adaptée à proximité des places de stationnement pour le public			SO		
Signalisation des croisements véhicules/piétons :					
<i>éveil de vigilance des piétons</i>			SO		
<i>signalisation vers les conducteurs</i>			SO		
4 - ACCES AU(X) BATIMENT(S) OU A L'ETABLISSEMENT ET AUX LOCAUX OUVERTS AU PUBLIC					
Accès principal accessible en continuité avec le cheminement accessible			SO		
Entrée principale facilement repérable			SO		
Espace de manœuvre avec possibilité de demi-tour devant l'entrée principale			SO		
Dispositifs d'accès au bâtiment :					

Etablissement recevant du public Points examinés	Constat			Commentaires	n° du commentaire CP
facilement repérable	R				
signal sonore et visuel			SO		
Système de communication et dispositif de commande manuelle :					
A plus de 40 cm d'un angle rentrant ou d'un obstacle au fauteuil			SO		
Hauteur comprise entre 0,90 et 1,30m			SO		
Contrôle d'accès et de sortie :					
visualisation directe du visiteur par le personnel ou	R				
visiophone			SO		
Accès de manière autonome à tous les locaux ouverts au public	R				
5 - CIRCULATIONS INTERIEURES HORIZONTALES					
Largeur ≥ 1,40 m	R				
Rétrécissements ponctuels ≥ 1,20 m	R				
Dévers ≤ 2 cm	R				
Pentes :					
pente ≤ 4%	R				
pente entre 4 et 5% : palier de repos tous les 10 m			SO		
pente entre 5 et 8% sur 2 m maxi			SO		
pente entre 8 et 10% sur 0,50 m maxi			SO		
pente > 10% : interdite			SO		
paliers de repos en haut et en bas de chaque pente			SO		
Caractéristiques des paliers de repos					
1,20 x 1,40 m			SO		
paliers horizontaux au dévers près			SO		
Seuils et ressauts					
≤ 2 cm (ou 4 cm si pente < 33%)	R				
arrondis ou chanfreinés	R				
pas d'âne interdits			SO		
Espaces de manœuvre de porte					
Emplacements			SO		
Dimensions			SO		
Espaces d'usage					
devant chaque équipement ou aménagement	R				



BUREAU
VERITAS

Etablissement recevant du public Points examinés	Constat			Commentaires	n° du commentaire CP
Dimensions : 0,80m x 1,30m	R				
Sols non meubles, non glissants, non réfléchissants et sans obstacle à la roue	R				
Trous en sol : diamètre ou largeur ≤ 2 cm	R				
Cheminement libre de tout obstacle					
Hauteur libre : 2,20 m ou 2,00 m pour les parcs de stationnement			SO		
Repérage visuel, tactile ou par un prolongement au sol des éléments implantés ou en saillie de plus de 15 cm			SO		
Protection si rupture de niveau ≥ 0,40 m à moins de 0,90 m			SO		
Protection des espaces sous escaliers			SO		
Marches isolées :					
Si trois marches ou plus :					
<i>Largeur entre mains courantes ≥ 1,20 m</i>	R				
<i>Hauteur des marches ≤ 16 cm</i>	R				
<i>Giron des marches ≥ 28 cm</i>	R				
<i>Appel de vigilance pour les mal voyants à 50 cm en partie haute</i>	R				
<i>Contremarche de 10 cm mini pour la 1ère et la dernière marche</i>	R				
<i>Nez de marches :</i>					
<i>De couleur contrastée</i>	R				
<i>Non glissants</i>	R				
<i>Sans débord excessif</i>	R				
<i>Une main courante :</i>					
<i>de chaque côté</i>	R				
<i>hauteur entre 0,80 et 1,00 m</i>	R				
<i>continue rigide et facilement préhensible</i>	R				
<i>dépassant les premières et les dernières marches</i>	R				
<i>différenciée du support par un éclairage particulier ou un contraste visuel</i>	R				
Si moins de 3 marches :					
<i>Appel de vigilance pour les mal voyants à 50 cm en partie haute</i>			SO		
<i>Contremarche de 10 cm mini pour la 1ère et la dernière marche</i>			SO		
<i>Nez de marches :</i>					
<i>De couleur contrastée</i>			SO		
<i>Non glissants</i>			SO		

Etablissement recevant du public Points examinés	Constat			Commentaires	n° du commentaire CP
<i>Sans débord excessif</i>			SO		
6 - CIRCULATIONS INTERIEURES VERTICALES					
Obligation d'ascenseur			SO		
Escaliers utilisables dans les conditions normales de fonctionnement					
Largeur entre mains courantes $\geq 1,20$ m	R				
Hauteur des marches ≤ 16 cm	R				
Giron des marches ≥ 28 cm	R				
Mains courantes					
<i>de chaque côté</i>	R				
<i>hauteur entre 0,80 et 1,00 m</i>	R				
<i>continues, rigides et facilement préhensibles</i>	R				
<i>dépassant les premières et dernières marches</i>	R				
<i>différenciées du support par un éclairage particulier ou un contraste visuel</i>	R				
Appel de vigilance pour les malvoyants à 50 cm en partie haute	R				
Contremarches de 10 cm mini pour la 1ère et la dernière marche visuellement contrastées par rapport aux marches	R				
Nez de marches :					
<i>De couleur contrastée</i>	R				
<i>Non glissants</i>	R				
<i>Sans débord excessif</i>	R				
Ascenseurs					
Tous les ascenseurs doivent être accessibles			SO		
Si ascenseur : Tous les étages comportant des locaux ouverts au public sont desservis			SO		
commande à plus de 40 cm d'un angle rentrant ou d'un obstacle au fauteuil			SO		
conformes à la norme NF EN 81-70 relative à l'accessibilité aux ascenseurs pour toutes les personnes y compris les personnes avec handicap			SO		
munis d'un dispositif permettant de prendre appui			SO		
permettant de recevoir les informations liées aux mouvements de la cabine, aux étages desservis, au système d'alarme			SO		
Appareils élévateurs pour personnes à mobilité réduite					
dérogation obtenue	R				
conformes aux normes les concernant	R				
d'usage permanent	R				

Etablissement recevant du public Points examinés	Constat			Commentaires	n° du commentaire CP
7 - TAPIS, ESCALIERS ET PLANS INCLINES MECANIQUES					
Doublé par un cheminement accessible ou un ascenseur			SO		
Mains courantes accompagnant le mouvement			SO		
Mains courantes dépassant de 30 cm le départ et l'arrivée			SO		
Arrêt d'urgence facilement repérable, accessible et manœuvrable en position debout ou assis			SO		
Départ et arrivée différenciés par éclairage ou contraste visuel			SO		
Signal tactile ou sonore en partie terminale d'un tapis ou plan incliné mécaniques			SO		
8 - REVETEMENTS DE SOLS, MURS ET PLAFONDS					
Tapis					
dureté suffisante	R				
pas de ressaut ≥ 2 cm	R				
Qualité acoustique des revêtements des espaces d'accueil, d'attente ou de restauration					
conforme à la réglementation en vigueur ou	R				
aire d'absorption équivalente ≥ 25% de la surface au sol	R				
9 - PORTES, PORTIQUES ET SAS					
Dimensions des sas			SO		
Espace de manœuvre de portes devant chaque porte à l'exception des portes d'escalier	R				
Largeur des portes principales et des portiques					
0,90 m pour les locaux ou zones recevant moins de 100 personnes	R				
1,40 m pour les locaux ou zones recevant au moins 100 personnes.			SO		
1 vantail ≥ 0,90 m pour les portes à 2 vantaux			SO		
0,80 m pour les portiques de sécurité et les sanitaires, douches et cabines non adaptés.			SO		
Poignées des portes					
facilement préhensibles	R				
extrémité à plus de 40 cm d'un angle rentrant ou d'un obstacle au fauteuil (sauf portes ouvrant uniquement sur un escalier et portes sanitaires, douches et cabines non adaptés)	R				
Effort pour ouvrir une porte ≤ 50 N	R				
Portes vitrées repérables			SO		
Portes à ouverture automatique :					
Durée d'ouverture réglable	R				

Etablissement recevant du public Points examinés	Constat			Commentaires	n° du commentaire CP
Détection des personnes de toutes tailles	R				
Signal sonore et lumineux du déverrouillage des portes à verrouillage électrique			SO		
Possibilité d'accès y compris en cas de dispositif lié à la sécurité ou à la sûreté est installé			SO		
10 - DISPOSITIFS D'ACCUEIL, EQUIPEMENTS ET DISPOSITIFS DE COMMANDE					
Si existence d'un point d'accueil :					
Au moins un accessible.	R				
Point d'accueil aménagé prioritairement ouvert			SO		
Banques d'accueil utilisables en position debout ou assis			SO		
Equipements divers accessibles au public					
au moins 1 équipement par type aménagé	R				
espace d'usage de 0,80 x 1,30 m devant chaque équipement	R				
commandes manuelles, dispositif de sécurité non réservé au personnel et fonctions voir, entendre, parler					
$0,90\text{ m} \leq H \leq 1,30\text{ m}$	R				
Elément de mobilier permettant de lire, écrire ou utiliser un clavier					
<i>face supérieure $\leq 0,80\text{ m}$</i>	R				
<i>vide de $0,70\text{ x }0,60\text{ x }0,30\text{ m (HxLxP)}$</i>	R				
Dispositif de sonorisation équipé d'une boucle magnétique			SO		
Panneaux d'affichage instantané relayant les informations sonores			SO		
11 - SANITAIRES					
Cabinets aménagés :					
au moins 1 par niveau comportant des sanitaires	R				
aux mêmes emplacements que les autres			SO		
séparés H/F si autres sanitaires séparés			SO		
1 lavabo accessible par groupe de lavabos			SO		
Espace de manœuvre avec possibilité de demi-tour :					
Emplacement : dans le cabinet ou devant la porte	R				
Dimensions : diamètre 1,50 m	R				
Aménagements intérieurs des cabinets :					
dispositif permettant de refermer la porte	R				
espace d'usage latéral de 0,80 x 1,30 m	R				
hauteur de la cuvette entre 0,45 et 0,50 m	R				



BUREAU
VERITAS

Etablissement recevant du public Points examinés	Constat			Commentaires	n° du commentaire	CP
	R					
lave-mains accessible d'une hauteur ≤ 0,85 m	R					
barre d'appui latérale entre 0,70 et 0,80 m du sol	R					
barre d'appui supportant le poids d'une personne	R					
commande de chasse d'eau facilement accessible et manœuvrable	R					
Lavabos accessibles						
vide en-dessous de 0,70 x 0,60 x 0,30 m (HxLxP)	R					
Accessoires divers - porte-savon, séchoirs, etc. à 1,30 m maxi	R					
Urinoirs à différentes hauteurs si batteries d'urinoirs			SO			
12 - SORTIES						
Sorties repérables sans risque de confusion avec les issues de secours	R					
13 - ECLAIRAGE						
Valeurs d'éclairage						
20 lux pour les cheminements extérieurs			SO			
200 lux aux postes d'accueil	R					
100 lux pour les circulations horizontales	R					
150 lux pour les escaliers et équipements mobiles			SO			
50 lux pour les circulations piétonnes des parcs de stationnement			SO			
20 lux pour les parcs de stationnement (hors circulations piétonnes)			SO			
Eblouissement / Reflet	R					
Durée de fonctionnement des éclairages temporisés			SO			
Extinction progressive si éclairage temporisé			SO			
Eclairages par détection de présence			SO			
14 - INFORMATION ET SIGNALISATION						
Cheminements extérieurs						
Signalisation adaptée aux points de choix d'itinéraires ou en cas de pluralité de cheminements			SO			
Repérage des parois vitrées			SO			
Passage piétons			SO			
Accès à l'établissement et accueil						
Repérage des entrées			SO			
Repérage du système de contrôle d'accès			SO			
Accueils sonorisés :						

Etablissement recevant du public Points examinés	Constat			Commentaires	n° du commentaire CP
Transmission ou doublage visuel des informations sonores nécessaire			SO		
Système de transmission du signal acoustique par induction magnétique			SO		
Signalisation de la boucle par un pictogramme			SO		
Circulations intérieures :					
Éléments structurants du cheminement repérables			SO		
Repérage des parois et portes vitrées			SO		
Informations d'aide au choix de la circulation à proximité des commandes d'appel d'ascenseur			SO		
Dans le cas des équipements mobiles, escaliers roulants, tapis et rampes mobiles, signalisation du cheminement accessible			SO		
Équipements divers					
Signalisation du point d'accueil, du guichet			SO		
Équipements et mobilier repérables par contraste de couleur ou d'éclairage			SO		
Dispositifs de commande repérables par contraste visuel ou tactile			SO		
Exigences portant sur tous les éléments de signalisation et d'information et définies à l'annexe 3.					
Visibilité (localisation du support, contrastes)			SO		
Lisibilité (hauteur des caractères)			SO		
Compréhension (pictogrammes)			SO		
15 - ETABLISSEMENTS RECEVANT DU PUBLIC ASSIS					
Nombre de places réservées : 1 + 1 par tr. de 50	R				
Salle de + de 1 000 places : selon arrêté municipal			SO		
Dimension de l'emplacement : 0,80 x 1,30 m	R				
Cheminement accessible jusqu'à l'emplacement	R				
Réparties en fonction des différentes catégories de places			SO		
16 - ETABLISSEMENTS COMPORTANT DES LOCAUX A SOMMEIL					
Nombre de chambres adaptées					
1 si moins de 21 chambres ou			SO		
1 + 1 par tranche de 50 ou			SO		
toutes les chambres si établissement d'hébergement de personnes âgées ou présentant un handicap moteur			SO		
Caractéristiques des chambres adaptées					
espace de rotation Ø 1,50 m			SO		



BUREAU
VERITAS

Etablissement recevant du public Points examinés	Constat			Commentaires	n° du commentaire CP
0,90 m sur les 2 grands côtés du lit et 1,20 m au pied du lit ou 1,20 m sur les 2 grands cotés du lit et 0,90 m au pied du lit			SO		
hauteur du plan de couchage des lits fixés au sol : 40 à 50 cm			SO		
Cabinet de toilette :					
1 au moins accessible depuis chaque chambre adaptée			SO		
tous si établissement d'hébergement de personnes âgées ou présentant un handicap moteur			SO		
espace de rotation diamètre 1,50 m			SO		
douche accessible avec barre d'appui			SO		
Cabinet d'aisance accessible :					
1 au moins accessible depuis chaque chambre adaptée			SO		
tous si personnes âgées ou à mobilité réduite			SO		
espace d'usage 0,80 x 1,30 m			SO		
barre d'appui			SO		
Pour toutes les chambres					
1 prise de courant à proximité du lit			SO		
1 prise téléphonique en cas de réseau de téléphonie interne			SO		
N° de la chambre en relief sur la porte			SO		
17 - ETABLISSEMENTS AVEC DOUCHES OU CABINES					
Cabines					
au moins 1 cabine aménagée			SO		
au même emplacement que les autres cabines			SO		
cheminement accessible jusqu'à la cabine			SO		
cabines séparées H/F si autres cabines séparées			SO		
espace de manœuvre avec possibilité de demi-tour : diamètre 1,50 m			SO		
siège			SO		
dispositif d'appui en position debout			SO		
Douches					
au moins 1 douche aménagée			SO		
au même emplacement que les autres douches			SO		
cheminement accessible jusqu'à la douche			SO		
douches séparées H/F si autres douches séparées			SO		
espace d'usage de 0,80 x 1,30 m latéralement à la douche			SO		



BUREAU
VERITAS

Etablissement recevant du public Points examinés	Constat		Commentaires	n° du commentaire CP
siphon de sol		SO		
siège		SO		
dispositif d'appui en position debout		SO		
équipements divers utilisables en position assise		SO		
18 - CAISSES DE PAIEMENT				
Au moins 1 caisse adaptée par niveau avec caisses		SO		
Une caisse adaptée par tr. de 20		SO		
Répartition uniforme des caisses adaptées		SO		
Caractéristiques des caisses adaptées		SO		
Cheminement d'accès aux caisses adaptées $\geq 0,90$ m		SO		
Affichage directement lisible pour les personnes sourdes ou malentendantes		SO		